



SELÇUK
ÜNİVERSİTESİ
KONYA - 1908

MEVLÂNA ARAŞTIRMALARI ENSTİTÜSÜ

BİRİM İÇ DEĞERLENDİRME RAPORU (BİDR)

2023



SELÇUK ÜNİVERSİTESİ
MEVLÂNA ARAŞTIRMALARI ENSTİTÜSÜ

OCAK/2024

İçindekiler

ÖZET	4
BİRİM HAKKINDA GENEL BİLGİLER	4
1. İletişim Bilgileri	4
2. Tarihsel Gelişimi.....	5
2.1. Akademik ve İdari Personel Bilgileri	5
2.2. Eğitim-Öğretim Hizmeti Sunan Birimler	6
3. Birim Misyon, Vizyon, Değerler ve Hedefleri	7
3.1. Misyon	7
3.2. Vizyon	7
3.3. Değerler	7
3.4. Hedefler.....	8
A. LİDERLİK, YÖNETİM VE KALİTE	8
A.1. Liderlik ve Kalite	8
A.1.1. Yönetim modeli ve idari yapı.....	8
A.1.2. Liderlik	10
A.1.3. Birimsel dönüşüm kapasitesi.....	11
A.1.4. İç kalite güvencesi mekanizmaları	11
A.1.5. Kamuoyunu bilgilendirme ve hesap verebilirlik	12
A.2. Misyon ve Stratejik Amaçlar	13
A.2.1. Misyon, vizyon ve politikalar.....	13
A.2.2. Stratejik amaç ve hedefler	14
A.2.3. Performans yönetimi	14
A.3. Yönetim Sistemleri.....	14
A.3.1. Bilgi yönetim sistemi	15
A.3.2. İnsan kaynakları yönetimi.....	15
A.3.3. Finansal kaynakların yönetimi	16
A.3.4. Süreç yönetimi	16
A.4. Paydaş Katılımı	17
A.4.1. İç ve dış paydaş katılımı	17
A.4.2. Öğrenci geri bildirimleri	18
A.4.3. Mezun ilişkileri yönetimi.....	19
A.5. Uluslararasılaşma	19
A.5.1. Uluslararasılaşma süreçlerinin yönetimi.....	20

A.5.2. Uluslararasılaşma kaynakları.....	20
A.5.3. Uluslararasılaşma performansı	21
B. EĞİTİM-ÖĞRETİM	21
B.1. Program Tasarımı, Değerlendirmesi ve Güncellenmesi	21
B.1.1. Programların tasarımı ve onayı.....	21
B.1.2. Programın ders dağılım dengesi	22
B.1.3. Ders kazanımlarının program çıktıları ile uyumu	23
B.1.4. Öğrenci iş yüküne dayalı ders tasarımı	23
B.1.5. Programların izlenmesi ve güncellenmesi	24
B.1.6. Eğitim ve öğretim süreçlerinin yönetimi	24
B.2. Programların Yürütülmesi	25
B.2.1. Öğretim yöntem ve teknikleri.....	25
B.2.2. Ölçme ve değerlendirme.....	26
B.2.3. Öğrenci kabulü ve önceki öğrenmenin tanınması ve kredilendirilmesi.....	27
B.2.4.Yeterliliklerin sertifikalandırılması ve diploma	28
B.3. Öğrenme Kaynakları ve Akademik Destek Hizmetleri.....	28
B.3.1. Öğrenme ortamı ve kaynakları.....	28
B.3.2. Akademik destek hizmetleri	29
B.3.3. Tesis ve altyapılar.....	30
B.3.4. Dezavantajlı gruplar.....	31
B.3.5. Sosyal, kültürel, sportif faaliyetler	32
B.4. Öğretim Kadrosu	32
B.4.1. Atama, yükseltme ve görevlendirme kriterleri	32
B.4.2. Öğretim yetkinlikleri ve gelişimi.....	33
B.4.3. Eğitim faaliyetlerine yönelik teşvik ve ödüllendirme	34
C. ARAŞTIRMA VE GELİŞTİRME	34
C.1. Araştırma Süreçlerinin Yönetimi ve Araştırma Kaynakları.....	34
C.1.1. Araştırma süreçlerinin yönetimi	35
C.1.2. İç ve dış kaynaklar.....	35
C.1.3. Doktora programları ve doktora sonrası imkanlar.....	36
C.2. Araştırma Yetkinliği, İş birlikleri ve Destekler	36
C.2.1. Araştırma yetkinlikleri ve gelişimi	36
C.2.2. Ulusal ve uluslararası ortak programlar ve ortak araştırma birimler	37
C.3. Araştırma Performansı.....	38
C.3.1. Araştırma performansının izlenmesi ve değerlendirilmesi.....	38
C.3.2. Öğretim elemanı/araştırmacı performansının değerlendirilmesi.....	38
D. TOPLUMSAL KATKI	39

D.1. Toplumsal Katkı Süreçlerinin Yönetimi ve Toplumsal Katkı Kaynakları.....	39
D.1.1. Toplumsal katkı süreçlerinin yönetimi	39
D.1.2. Kaynaklar	39
D.2. Toplumsal Katkı Performansı	40
D.2.1. Toplumsal katkı performansının izlenmesi ve değerlendirilmesi	40
SONUÇ ve DEĞERLENDİRME.....	40

ÖZET

Selçuk Üniversitesinin alanlarında yetkin ve deneyimli akademik kadrosu, kurumsal yapısı ve ölçme-değerlendirme odaklı kalite sistemi sayesinde ülkemizde ve dünyada saygın konumunu sürdürmeye ve geliştirmeye odaklı vizyonu ile dünyanın her yerinden çok sayıda uluslararası lisans ve lisansüstü öğrenciye sahip olması dikkat çekicidir. Türkiye'nin en büyük üniversitelerinden biri olan Selçuk Üniversitesi bünyesinde kurulan Mevlâna Araştırmaları Enstitüsü de Mevlâna ve Mevlevîlik konularına yönelik çalışmalar yapılması için kurulan Türkiye'nin ilk ve tek enstitüsü olması bakımından oldukça kıymetlidir.

2023 Yılı Birim İç Değerlendirme Raporu (BİDR), birimin "liderlik, yönetim ve kalite, eğitim-öğretim, araştırma-geliştirme ve toplumsal katkı" ana ölçütleri ve alt ölçütlerine ait çalışmalarını planlama, uygulama, kontrol etme ve önlem olarak sürekli iyileştirme boyutlarıyla değerlendirmek amacıyla hazırlanmıştır.

Mevlâna Araştırmaları Enstitüsü Birim İç Değerlendirme Raporu, birimize ait yürütülen çalışmaları kapsamaktadır. Bu çalışmalar Birim Kalite Komisyonu tarafından değerlendirilmiştir. Birimin yürüttüğü faaliyetlerle ilgili bilgiler Birim Kalite Komisyonu tarafından hazırlanmıştır.

BİRİM HAKKINDA GENEL BİLGİLER

1. İletişim Bilgileri

Tablo 1. Birimin iletişim bilgileri ve ilgili birim yöneticileri

Birim Hakkında Genel Bilgiler			
Birim Adı	Mevlâna Araştırmaları Enstitüsü		
Adres	Selçuk Üniversitesi Alaeddin Keykubat Yerleşkesi Müze Binası Kat:1 Selçuklu / KONYA		
Telefon/Faks	03322230813		
E-Posta	mevlana@selcuk.edu.tr		
Web Adresi	https://www.selcuk.edu.tr/Birim/enstituler/mevlana_arastirma_ens/1838		
Birim Yöneticileri			
Görev	Adı Soyadı	Telefon	E-Posta
Müdür	Sami BAYRAKCI	03322230812	sami.bayrakci@selcuk.edu.tr
Müdür Yardımcısı	Furkan ÇAKIR	03322230806	ahmedfurkan@selcuk.edu.tr
Müdür Yardımcısı	Abdullah UÇAR	03322230819	abdullah.ucar@selcuk.edu.tr

Fakülte Sekreteri	Ali Osman ÜNLÜ	03322230811	aounlu@selcuk.edu.tr
Kalite Komisyonu			
Kalite Komisyonu Başkanı	Abdullah UÇAR	0332 223 08 19	abdullah.ucar@selcuk.edu.tr
Kalite Temsilcisi	Ali Osman ÜNLÜ	0332 223 08 11	aounlu@selcuk.edu.tr
Kalite Temsilcisi	Mehmet ESER	0332 223 08 10	mehmeteser@selcuk.edu.tr
Kalite Öğrenci Temsilcisi	Rabia KÜÇÜKYILDIRIM	0 543 346 05 99	rabiakucukyildirim@gmail.com

2. Tarihsel Gelişimi

16 Haziran 2004 tarihli Selçuk Üniversitesi Senatosu kararıyla Mevlâna Araştırma ve Uygulama Merkezi açma başvurusu YÖK'e sunulmuştur. YÖK, 11 Mart 2005 günü yaptığı Genel Kurul toplantısında Selçuk Üniversitesi bünyesinde Mevlâna Araştırma ve Uygulama Merkezi açılmasına olur vermiş, gerekli diğer aşamaların ardından 17 Mayıs 2005 tarih ve 25818 sayılı Resmî Gazete'de yönetmeliği yayınlanan Merkez, Selçuk Üniversitesi Mevlâna Araştırma ve Uygulama Merkezi (SÜMAM) adıyla resmî statüye kavuşmuştur. 2005 yılında kurulan SÜMAM, yurt içi ve dışı birçok etkinlik gerçekleştirmiş ve enstitüye dönüşme yolunda çaba sarf etmiştir. Bu çalışmalar neticesinde 2009 yılı Aralık ayındaki Şeb-i Arûs törenleri öncesi Mevlâna Araştırma ve Uygulama Merkezi'nin uluslararası katılımlı bir enstitüye dönüştürülmesi konusundaki çalışmalar tamamlanmış ve 2010 yılının hemen başında gerekli bilgi ve dokümanlara son şekli verilerek YÖK'e müracaat etmeye hazır hâle getirilmiştir. 2010 yılında hazırlanan dosya Üniversitemiz Senatosunda kabul edilerek YÖK'e resmen başvurulmuştur. 28 Temmuz 2010 tarihinde Bakanlar Kurulu tarafından imzalanan Mevlâna Araştırmaları Enstitüsü kararı, onay için dönemin cumhurbaşkanına arz edilmiş, makamca onaylanan Mevlâna Araştırmaları Enstitüsünün açılmasına dair Bakanlar Kurulu kararı da 22 Ağustos 2010 tarih ve 27680 sayılı Resmî Gazete'de yayınlanarak resmen yürürlüğe girmiştir.

Mevlâna Araştırmaları Enstitüsü Müdürlüğümüz Alaeddin Keykubat Kampüsü içerisinde bulunmakta olup müze binasının birinci katında hizmet vermektedir.

Enstitümüzde toplam 7 oda mevcuttur. Ayrıca enstitümüze ait müstakil bir arşivimiz bulunmaktadır. Enstitümüzde hizmet standartlarını yükseltmek ve öğrencilere daha kaliteli hizmet verebilmek için idari personele hem birey bazında hem de birim olarak ayrı ayrı görev tanımları yapılmıştır.

Enstitümüz, kurulduğu günden bugüne Mevlâna ve Mevlevilik ile ilgili lisansüstü eğitim-öğretim vermenin yanı sıra konuyla ilgili pek çok söyleşi, kongre, sempozyum, kitap vs. hazırlamıştır.

Akademik ve İdari Personel Bilgileri

Birimde kadrolu olarak çalışmakta olan öğretim elemanı sayısı ve idari personel dağılımı Tablo 2 ve Tablo 3'te verilmiştir. Kadrosu birimimizde olan akademik personelimiz üniversitemiz Kütüphane ve Dokümantasyon Daire Başkanlığına görevlendirilmiş durumdadır.

Tablo 2. Kadrolu çalışan akademik personel sayısı

Bölüm/Program	Profesör	Doçent	Dr. Öğretim Üyesi	Öğretim Görevlisi Dr.	Toplam
Mevlâna ve Mevlevilik Araştırmaları ABD				1	1

Tablo 3. İdari personel hizmet sınıfı dağılımı

Hizmet sınıfı	Ünvanı	Kişi Sayısı
Genel	İdari Personel	2

2.1. Eğitim-Öğretim Hizmeti Sunan Birimler

Tablo 4. Akademik Birim Program Listesi

Program Adı	Program Türü	Program Seviyesi	Program Dili	Ortak Derece	Çift Anadal/Yandal	Alanı
Mevlâna ve Mevlevilik Araştırmaları ABD		Yüksek lisans	Türkçe		-	

Tablo 5. Programlarda eğitim gören mevcut öğrenci sayısı

Program Adı	Lisans Öğrenci Sayısı	Lisansüstü Öğrenci Sayısı
Mevlâna ve Mevlevilik Araştırmaları Ana Bilim Dalı		52
Toplam		52

3. Birim Misyon, Vizyon, Değerler ve Hedefleri

3.1. Misyon

Meşhur Türk-İslâm mutasavvıf ve mütefekkeri Mevlâna Celâleddin Rûmî'nin eserlerini, düşünce sistemini ve ana esaslarını belirlediği yolu olan Mevlevîlik, kültür ve sanatını bilimsel yöntemlerle araştırıp; hakikatiyle tanıma ve tanıtmayı, yanlış anlama-algılama ve uygulamaları ortadan kaldırarak tarihsel gerçeklere ve geleneğe uygun doğru bilgi üretmeyi amaçlayan Enstitü, ilgili konuda akademik eğitim verme, araştırmacı ve bilim adamı yetiştirmenin yanı sıra mevcut eğitim ve araştırmaları desteklemeyi ve bu konudaki çalışmalarda koordinasyon merkezi olmayı ve dünya çapında etkin çalışmalar yapmayı kendisine görev edinmiştir.

3.2. Vizyon

Mevlâna Araştırmaları Enstitüsü'nün vizyonu, Mevlâna ve Mevlevîlik kültürü sahasında rasyonel, objektif ve bilimsel araştırma yöntemlerine ve geleneğe uygun olarak interdisipliner koordine ve çalışmalarla yeni bilgi üretmek ve yönlendirmek suretiyle ulusal ve uluslararası platformlarda söz sahibi bir kurum olmaktır. 22 Ağustos 2010 tarih ve 27680 sayılı Resmî Gazetede yayınlanarak yürürlüğe giren Mevlâna Araştırmaları Enstitüsü'nün temelini 2005 yılında yine Selçuk Üniversitesi bünyesinde kurulan Mevlâna Araştırma ve Uygulama Merkezi oluşturmaktadır. Mevlâna ve Mevlevîlik kültürü sahasında rasyonel, objektif ve bilimsel araştırma yöntemlerine ve geleneğe uygun olarak interdisipliner koordine ve çalışmalarla yeni bilgi üretmek ve yönlendirmek suretiyle ulusal ve uluslararası platformda söz sahibi bir kurum olma vizyonuyla yola çıkan Mevlâna Araştırmaları Enstitüsü, 09.08.2012 tarihli Yükseköğretim Genel Kurul toplantısıyla bünyesinde Mevlâna ve Mevlevîlik Araştırmaları Ana Bilim Dalı ve buna bağlı olarak Mevlâna ve Mevlevîlik Araştırmaları yüksek lisans programını açmıştır. Doktora ve tezsiz yüksek lisans programları açma ve bu çerçevede anabilim ve bilim dalları oluşturma çalışmalarını hâlen sürdürmektedir.

3.3. Değerler

- Bilimin evrenselliği ve akademik özgürlük
- Kurumsal özerklik
- Şeffaf, hesap verebilir, katılımcı ve paydaş iş birliğine dayalı bir yönetim
- Sürdürülebilir kalite yönetimi

- Öğrenci odaklılık
- Doğaya duyarlılık
- Farkındalık yaratan sosyal sorumluluk bilinci
- Etik değerlere bağlılık

3.4. Hedefler

- Lisansüstü öğrenci oranını sayısını artırmak.
- Lisansüstü eğitim-öğretimin uluslararası nicelik ve niteliğini artırmak.
- Öğrenen merkezli eğitimi ve akreditasyonu yaygınlaştırmak.
- Yüksek nitelikli yayınların sayısını artırmak.
- Disiplinler arası ve uluslararası ortak çalışmaların sayısını artırmak.
- Ömür boyu eğitim faaliyetlerini çeşitlendirmek.
- Mezunlarla ilişkileri kariyer gelişimi faaliyetleri ile entegreli olarak geliştirmek.
- Paydaş ilişkileri ve kalite yönetimi temelli kurumsal gelişimi artırmak.

A. LİDERLİK, YÖNETİM VE KALİTE

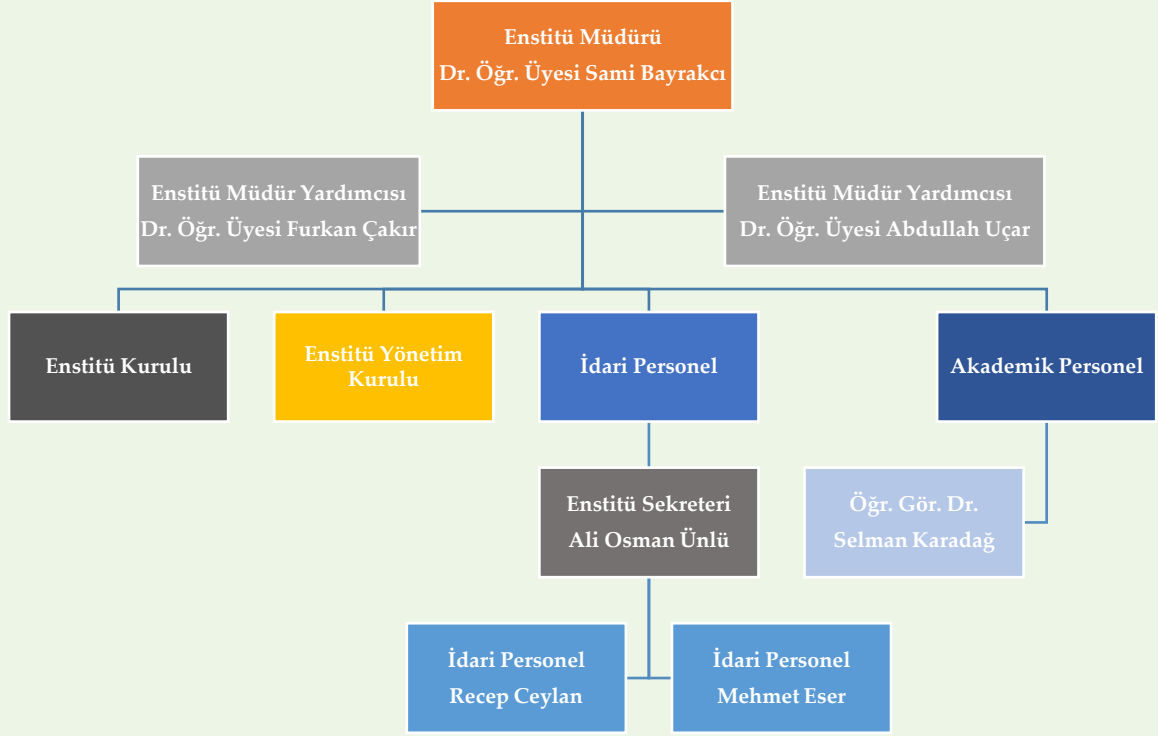
A.1. Liderlik ve Kalite

Enstitümüz yönetim kadrosu 1 müdür, 2 müdür yardımcısı ve 1 enstitü sekreterinden; enstitü yönetim kurulumuz ise 6 kişiden oluşmaktadır.

A.1.1. Yönetim modeli ve idari yapı

Mevlâna Araştırmaları Enstitüsünün yönetim modeli ve tüm karar alma süreçleri 2547 sayılı "Yükseköğretim Kanunu" ile "Lisans Üstü Eğitim-Öğretim Enstitülerinin Teşkilât ve İşleyiş Yönetmeliği" mevzuatı doğrultusunda akademik ve idari olarak yapılanmakta ve yönetilmektedir. Enstitü organları; enstitü müdürü, enstitü kurulu ve enstitü yönetim kuruludur. Enstitünün işleyişine yönelik iş akış süreçleri tanımlıdır ve web sayfamızda yayımlanmıştır.

Organizasyon Şeması



Enstitü Yönetim Kurulu

Yönetim Kurulu Başkanı	Dr. Öğr. Üyesi Sami Bayrakçı
Yönetim Kurulu Üyesi (Müdür Yardımcısı)	Dr. Öğr. Üyesi Furkan Çakır
Yönetim Kurulu Üyesi (Müdür Yardımcısı)	Dr. Öğr. Üyesi Abdullah Uçar
Yönetim Kurulu Üyesi	Dr. Öğr. Üyesi Olcay Kocatürk
Yönetim Kurulu Üyesi	Dr. Öğr. Üyesi Sinan Taşdelen
Raportör (Enstitü Sekreteri)	Ali Osman Ünlü

Olgunluk Düzeyi

- 1- Birimin misyonuyla uyumlu ve stratejik hedeflerini gerçekleştirmeyi sağlayacak bir yönetim modeli ve organizasyonel yapılanması bulunmamaktadır
- 2- Birimin misyon ve stratejik hedeflerine ulaşmasını güvence altına alan ve süreçleriyle uyumlu yönetim modeli ve idari yapılanması belirlenmiştir.
- 3- Birimin yönetim modeli ve organizasyonel yapılanması birim ve alanların genelini kapsayacak şekilde faaliyet göstermektedir.
- 4- Birimin yönetim ve organizasyonel yapılanmasına ilişkin uygulamaları izlenmekte ve iyileştirilmektedir.

- 5- İselleştirilmiř, sistematik, srdrlebilir ve rnek gsterilebilir uygulamalar bulunmaktadır.

Kanıtlar

A.1.1. [Organizasyon řeması](#)

A.1.1. [Grev Tanımları](#)

A.1.1. [İř Akıř Sreleri](#)

A.1.2. Liderlik

Enstit mdr, birimin lideridir ve enstitye planlama ve uygulama faaliyetlerinin yrtlmesini saęlar. Enstitmz, ilgili mevzuat erevesinde niversitemiz kalite komisyonunun bir yesi olarak verilen sorumluluklar ile grevini srdrmektedir. niversitemiz Kalite Komisyonu tarafından birim kalite komisyonunun grev tanımları ve sorumlulukları belirlenmiřtir. Mevlna Arařtırmaları Enstits kalite komisyonu, niversitemiz Kalite Komisyonunun alt organlarından biridir. Komisyonda mdr yardımcısı, enstit sekreteri, ye ve ęrenci temsilcisi bulunmaktadır. Kalite kapsamında yapılan toplantılara, ęrencileri ilgilendiren konuların karar alma srelerine komisyonun ęrenci yesi katılmaktadır. Enstitmz kalite gvencesi alıřmaları kapsamında srekli iyileřtirme modeli ile PUK dngs ynetim sistemini sistemli biimde uygulanabilir hle getirmeyi planlamaktadır. Bu doęrultuda alıřmalarını gncellemekte, tm enstit birimlerini kapsayacak řekilde hedeflerini belirlemektedir. Akademik ve idari birimler ile ynetim arasında etkin bir iletiřim aęı kurulmuřtur. Enstitnn ynetici dzeyinde grev yapmakta olan personelinin performansı, birim personeli tarafından deęerlendirilmektedir.

Olgunluk Dzeyi

- 1- Birimde kalite gvencesi sisteminin ynetilmesi ve kalite kltrnn iselleřtirilmesini destekleyen etkin bir liderlik yaklařımı bulunmamaktadır.
- 2- Birimde liderlerin kalite gvencesi sisteminin ynetimi ve kltrnn iselleřtirilmesi konusunda sahiplięi ve motivasyonu bulunmaktadır.
- 3- Birimin geneline yayılmıř, kalite gvencesi sistemi ve kltrnn geliřimini destekleyen etkin liderlik uygulamaları bulunmaktadır.
- 4- Liderlik uygulamaları ve bu uygulamaların kalite gvencesi sistemi ve kltrnn geliřimine katkısı izlenmekte ve baęlı iyileřtirmeler gerekleřtirilmektedir.

- 5- İselleştirilmiř, sistematik, srdrlebilir ve rnek gsterilebilir uygulamalar bulunmaktadır.

Kanıtlar:

A.1.2. [Kalite Komisyonu](#)

A.1.2. [Enstit Kalite Komisyonu đrenci yesi](#)

A.1.3. Birimsel dnřm kapasitesi

Mevlna Arařtırmaları Enstitsnn kurumsal dnřm, geleceđe hazırlanma amacıyla Anabilim Dallarına bađlı programların katkısı ve niversitemizin plan ve hedefleri dođrultusunda yrtlmektedir.

Olgunluk Dzeyi

- 1- Birimde deđiřim ynetimi bulunmamaktadır.
- 2- Birimde deđiřim ihtiyacı belirlenmiřtir.
- 3- Birimde deđiřim ynetimi yaklařımı birimin geneline yayılmıř ve btncl olarak yrtlmektedir.
- 4- Ama, misyon ve hedefler dođrultusunda gerekleřtirilen deđiřim ynetimi uygulamaları izlenmekte ve nlemler alınmaktadır.
- 5- İselleştirilmiř, sistematik, srdrlebilir ve rnek gsterilebilir uygulamalar bulunmaktadır.

Kanıtlar:

A.1.3. [Seluk niversitesi Stratejik Planı \(2022-2026\)](#)

A.1.4. İ kalite gvencesi mekanizmaları

Mevlna Arařtırmaları Enstitsnn kalite alıřmaları, niversite Kalite Komisyonu ile uyum iinde yrtlmektedir. Enstitnn bu sre iin oluřturulmuř kalite komisyonu bulunmaktadır. Kalite sreleri ynetsel faaliyetlerle birlikte yapıldıđı iin enstit mdr yardımcısı ve enstit sekreteri kalite komisyonunda yer almaktadır. Kalite faaliyetleri, Enstit mdr yardımcısının bařkanlıđında, Seluk niversitesi Kalite Komisyonunun belirlediđi esaslarına gre yrtlmektedir.

Olgunluk Dzeyi

- 1- Birimin tanımlanmıř bir i kalite gvencesi sistemi bulunmamaktadır.
- 2- Birimin i kalite gvencesi sre ve mekanizmaları tanımlanmıřtır.

3- İç kalite güvencesi sistemi birimin geneline yayılmış, şeffaf ve bütüncül olarak yürütülmektedir.

4- İç kalite güvencesi sistemi mekanizmaları izlenmekte ve ilgili paydaşlarla birlikte iyileştirilmektedir.

5- İçselleştirilmiş, sistematik, sürdürülebilir ve örnek gösterilebilir uygulamalar bulunmaktadır.

Kanıtlar

A.1.4. [İş Akış Şemaları](#)

A.1.4. [Selçuk Üniversitesi Stratejik Planı \(2022-2026\)](#)

A.1.4. [Selçuk Üniversitesi Kalite Komisyonu Çalışma Usul ve Esasları](#)

A.1.4. [Enstitü Kalite Komisyonu](#)

A.1.5. Kamuoyunu bilgilendirme ve hesap verebilirlik

Kamuoyunu bilgilendirme ilkesel olarak benimsenmiştir, tüm bilgilendirme adımları sistematik olarak atılmaktadır. Bilgilendirmeler web sayfası ve sosyal medya aracılığıyla yapılmaktadır. Enstitü web sayfası doğru, güncel, ilgili ve kolayca erişilebilir bilgiyi vermektedir; bunun sağlanması için gerekli mekanizma mevcuttur. İlan edilen takvim çerçevesinde gerçekleştirilir, sorumluları nettir. Alınan geri beslemeler ile etkinliği değerlendirilmektedir. Birimin bölgesindeki dış paydaşları, ilişkili olduğu yerel yönetimler, diğer üniversiteler, kamu birimi kuruluşları, sivil toplum kuruluşları, sanayi ve yerel halk ile ilişkileri değerlendirilmektedir.

Olgunluk Düzeyi

1- Birimde kamuoyunu bilgilendirmek ve hesap verebilirliği gerçekleştirmek üzere mekanizmalar bulunmamaktadır.

2- Birimde şeffaflık ve hesap verebilirlik ilkeleri doğrultusunda kamuoyunu bilgilendirmek üzere tanımlı süreçler bulunmaktadır.

3- Birim tanımlı süreçleri doğrultusunda kamuoyunu bilgilendirme ve hesap verebilirlik mekanizmalarını işletmektedir.

4- Birimin kamuoyunu bilgilendirme ve hesap verebilirlik mekanizmaları izlenmekte ve paydaş görüşleri doğrultusunda iyileştirilmektedir.

5- İçselleştirilmiş, sistematik, sürdürülebilir ve örnek gösterilebilir uygulamalar bulunmaktadır.

Kanıtlar

A.1.5. [Haberler Sayfamız](#)

A.1.5. [Mevlâna Araştırmaları Enstitüsü Birim Öz Değerlendirme Raporu \(2022\)](#)

A.1.5. [Enstitü Sosyal Medya Duyuruları](#) (twitter'a giriş yaparak görüntülenebilmektedir)

A.2. Misyon ve Stratejik Amaçlar

Birim; vizyon, misyon ve amacını gerçekleştirmek üzere politikaları doğrultusunda oluşturduğu stratejik amaçlarını ve hedeflerini planlayarak uygulamaktadır, performans yönetimi kapsamında sonuçlarını izleyerek değerlendirmekte ve kamuoyuyla paylaşmaktadır.

A.2.1. Misyon, vizyon ve politikalar

Misyon ve vizyon ifadesi tanımlanmıştır, birim çalışanlarınca bilinir ve paylaşılır. Birime özeldir, sürdürülebilir bir gelecek yaratmak için yol göstericidir. Kalite güvencesi politikası vardır.

Enstitümüz üniversite yönetiminin bir parçası olarak, kalite güvencesi politikasında Üniversitenin Kalite Güvencesi Politikasını benimseyerek faaliyetlerini sürdürmektedir. Yükseköğretim kurumunun kalite politikaları rehberliğinde, eğitim ve öğretim, araştırma ve geliştirme, toplumsal katkı, yönetim sistemi ve uluslararasılaşma politikalarında da Üniversitemizin politikalarını benimsemiştir.

Olgunluk Düzeyi

- 1- Birimde tanımlanmış misyon, vizyon ve politikalar bulunmamaktadır.
- 2- Birimin tanımlanmış ve birime özgü misyon, vizyon ve politikaları bulunmaktadır.
- 3- Birimin genelinde misyon, vizyon ve politikalarla uyumlu uygulamalar bulunmaktadır.
- 4- Misyon, vizyon ve politikalar doğrultusunda gerçekleştirilen uygulamalar izlenmekte ve paydaşlarla birlikte değerlendirilerek önlemler alınmaktadır.
- 5- İçselleştirilmiş, sistematik, sürdürülebilir ve örnek gösterilebilir uygulamalar bulunmaktadır.

Kanıtlar

A.2.1. [Vizyon ve Misyon](#)

A.2.1. [Kalite Politikası](#)

A.2.1. [Kalite Kitabı](#)

A.2.2. Stratejik amaç ve hedefler

Stratejik Plan* kültürü ve geleneği vardır, mevcut dönemi kapsayan, kısa/orta uzun vadeli amaçlar, hedefler, alt hedefler, eylemler ve bunların zamanlaması, önceliklendirilmesi, sorumluları, mali kaynakları bulunmaktadır, tüm paydaşların görüşü alınarak (özellikle stratejik paydaşlar) hazırlanmıştır. Mevcut stratejik plan hazırlanırken bir öncekinin ayrıntılı değerlendirilmesi yapılmış ve kullanılmıştır; yıllık gerçekleşme takip edilerek ilgili kurullarda tartışılmakta ve gerekli önlemler alınmaktadır.

Olgunluk Düzeyi

- 1- Birimin stratejik planı bulunmamaktadır.
- 2- Birimin ilan edilmiş bir stratejik planı bulunmaktadır.
- 3- Birimin bütünsel, tüm birimleri tarafından benimsenmiş ve paydaşlarınca bilinen stratejik planı ve bu planıyla uyumlu uygulamaları vardır.
- 4- Birim uyguladığı stratejik planı izlemekte ve ilgili paydaşlarla birlikte değerlendirerek gelecek planlarına yansıtılmaktadır.
- 5- İçselleştirilmiş, sistematik, sürdürülebilir ve örnek gösterilebilir uygulamalar bulunmaktadır.

A.2.3. Performans yönetimi

Birimde performans yönetimi bulunmamaktadır.

Olgunluk Düzeyi

- 1- Birimde performans yönetimi bulunmamaktadır.
- 2- Birimde performans göstergeleri ve performans yönetimi mekanizmaları tanımlanmıştır.
- 3- Birimin geneline yayılmış performans yönetimi uygulamaları bulunmaktadır.
- 4- Birimde performans göstergelerinin işlerliği ve performans yönetimi mekanizmaları izlenmekte ve izlem sonuçlarına göre iyileştirmeler gerçekleştirilmektedir.
- 5- İçselleştirilmiş, sistematik, sürdürülebilir ve örnek gösterilebilir uygulamalar bulunmaktadır.

A.3. Yönetim Sistemleri

Birim; mali, beşerî ve bilgi kaynaklarını ve süreçlerini yönetmek üzere bir sisteme sahiptir.

A.3.1. Bilgi yönetim sistemi

Enstitümüzün bilgi yönetimi ve bilişimle ilgili süreçleri tüm üniversitemiz Bilgi İşlem Başkanlığı tarafından yürütülmektedir. Üniversitemizin tüm birimlerinde olduğu gibi Enstitümüzde de elektronik belge yönetim sistemi (EBYS) ve öğrenci bilgi sistemi (OBİS) aktif olarak kullanılmaktadır. Bunun yanı sıra Bilgi İşlem Başkanlığı tarafından dijitalleşme çalışmaları yapılmış; derslik, ders programı, destek hizmetleri gibi konular otomasyona entegre edilmiştir. Ayrıca lisansüstü programlarımızın başvuruları online olarak yürütülmektedir. Enstitümüze yapılacak başvurular başvuru döneminde otomasyon sistemi üzerinden alınmaktadır.

[Lisansüstü Ön Başvuru Sayfası](#)

[Öğrenci Bilgi Sistemi](#)

[EBYS](#)

Olgunluk Düzeyi

- 1- Birimde bilgi yönetim sistemi bulunmamaktadır.
- 2- Birimde birimsel bilginin edinimi, saklanması, kullanılması, işlenmesi ve değerlendirilmesine destek olacak bilgi yönetim sistemleri oluşturulmuştur.
- 3- Birim genelinde temel süreçleri (eğitim ve öğretim, araştırma ve geliştirme, toplumsal katkı, kalite güvencesi) destekleyen entegre bilgi yönetim sistemi işletilmektedir.
- 4- Birimde entegre bilgi yönetim sistemi izlenmekte ve iyileştirilmektedir.
- 5- İçselleştirilmiş, sistematik, sürdürülebilir ve örnek gösterilebilir uygulamalar bulunmaktadır.

A.3.2. İnsan kaynakları yönetimi

Mevlâna Araştırmaları Enstitüsünde ders veren öğretim üyeleri, ilgili fakültelerin kadrolarında bulunmaktadır. Bu sebeple öğretim üyeleri ile ilgili tüm süreçler fakülteler tarafından yönetilmektedir. Üniversitemizin insan kaynakları yönetimindeki süreçleri tanımlıdır ve paylaşılmıştır. Şeffaf şekilde yürütülen bu süreçler birimdeki herkes tarafından bilinmektedir. Eğitim ve liyakat öncelikli kriter olup yetkinliklerin artırılması temel hedeftir. Üniversite üst yönetimi tarafından akademik ve idari personel memnuniyeti düzenli olarak değerlendirilmekte ve gerekli düzenlemeler yapılmaktadır.

Olgunluk Düzeyi

- 1- Birimde insan kaynakları yönetimine ilişkin tanımlı süreçler bulunmamaktadır.
- 2- Birimde stratejik hedefleriyle uyumlu insan kaynakları yönetimine ilişkin tanımlı süreçler bulunmaktadır.
- 3- Birimin genelinde insan kaynakları yönetimi doğrultusunda uygulamalar tanımlı süreçlere uygun bir biçimde yürütülmektedir.
- 4- Birimde insan kaynakları yönetimi uygulamaları izlenmekte ve ilgili iç paydaşlarla değerlendirilerek iyileştirilmektedir.
- 5- İçselleştirilmiş, sistematik, sürdürülebilir ve örnek gösterilebilir uygulamalar bulunmaktadır.

Kanıtlar

- A.3.2. [Akademik Personel Görev Yetki ve Sorumluluk Belgesi](#) (9. Sayfa)
- A.3.2. [Enstitü Sekreteri Görev Yetki ve Sorumluluk Belgesi](#) (10-11. Sayfalar)
- A.3.2. [Öğretim Üyeliği Kadrolarına Atanma ve Yükseltme Kriterleri Yönergesi](#)
- A.3.2. [Selman Karadağ-Görevlendirme Yazısı](#)

A.3.3. Finansal kaynakların yönetimi

Enstitümüzün finansal süreçleri ve yönetimi Rektörlük makamınca yürütülmektedir.

Olgunluk Düzeyi

- 1- Birimde finansal kaynakların yönetimine ilişkin tanımlı süreçler bulunmamaktadır.
- 2- Birimde finansal kaynakların yönetimine ilişkin olarak stratejik hedefler ile uyumlu tanımlı süreçler bulunmaktadır.
- 3- Birimin genelinde finansal kaynakların yönetime ilişkin uygulamalar tanımlı süreçlere uygun biçimde yürütülmektedir.
- 4- Birimde finansal kaynakların yönetim süreçleri izlenmekte ve iyileştirilmektedir.
- 5- İçselleştirilmiş, sistematik, sürdürülebilir ve örnek gösterilebilir uygulamalar bulunmaktadır.

A.3.4. Süreç yönetimi

Tüm etkinliklere ait süreçler ve alt süreçler (uzaktan eğitim dâhil) tanımlıdır. Süreçlerdeki sorumlular, iş akışı, yönetim, sahiplenme yazılıdır.

Enstitümüze öğrenci kabulünün ardından ilgili dönem başlangıcında gerçekleştirilen oryantasyon programı ile öğrenciler, enstitüye ait iş akış süreçleri hakkında detaylı olarak

bilgilendirilmektedir. İş akış süreçleri enstitümüz web sayfasında yer almakta, iç ve dış paydaşlarla paylaşılmaktadır.

Olgunluk Düzeyi

- 1- Birimde eğitim ve öğretim, araştırma ve geliştirme, toplumsal katkı ve yönetim sistemine ilişkin süreçler tanımlanmamıştır.
- 2- Birimde eğitim ve öğretim, araştırma ve geliştirme, toplumsal katkı ve yönetim sistemi süreç ve alt süreçleri tanımlanmıştır.
- 3- Birimin genelinde tanımlı süreçler yönetilmektedir.
- 4- Birimde süreç yönetimi mekanizmaları izlenmekte ve ilgili paydaşlarla değerlendirilerek iyileştirilmektedir.
- 5- İçselleştirilmiş, sistematik, sürdürülebilir ve örnek gösterilebilir uygulamalar bulunmaktadır.

Kanıtlar

A.3.4. [İş Akış Şemaları](#)

A.4. Paydaş Katılımı

Mevlâna Araştırmaları Enstitüsünün iç paydaşları öğrenciler, idari birimler ve akademik personeldir. Birimin iç ve dış paydaşlarının karar alma, yönetim ve iyileştirme süreçlerine katılım mekanizmaları tanımlanmıştır. Birimin kalite güvencesi süreçleri, öğrenciler, öğretim elemanları ve dış paydaşlardan gelen bildirimler doğrultusunda gerçekleştirilmektedir. Süreçlere katılım sağlayan ve iç paydaşlarımız olan Anabilim Dalı başkanı ile ilgili dönem başlarında sorunlara ve önlemlere yönelik toplantılar yapılmaktadır. Aynı şekilde iç paydaşlarımız olan öğrencilerle yapılan toplantılarda görüşleri alınmaktadır. Anabilim dalı tarafından yapılan dış paydaş toplantıları değerlendirilerek iyileştirmeler için önlemler planlanmaktadır.

A.4.1. İç ve dış paydaş katılımı

İç ve dış paydaşların karar alma, yönetişim ve iyileştirme süreçlerine katılım mekanizmaları tanımlanmıştır. Gerçekleşen katılımın etkinliği, bilimselliği ve sürekliliği irdelenmektedir. Uygulama örnekleri, iç kalite güvencesi sisteminde özellikle öğrenci ve dış paydaş katılımı ve etkinliği mevcuttur. Sonuçlar değerlendirilmekte ve iyileştirmeler gerçekleştirilmektedir.

Olgunluk Düzeyi

- 1- Birimin iç kalite güvencesi sistemine paydaş katılımını sağlayacak mekanizmalar bulunmamaktadır.
- 2- Birimde kalite güvencesi, eğitim ve öğretim, araştırma ve geliştirme, toplumsal katkı, yönetim sistemi ve uluslararasılaşma süreçlerinin PUKÖ katmanlarına paydaş katılımını sağlamak için planlamalar bulunmaktadır.
- 3- Tüm süreçlerdeki PUKÖ katmanlarına paydaş katılımını sağlamak üzere Birimin geneline yayılmış mekanizmalar bulunmaktadır.
- 4- Paydaş katılım mekanizmalarının işleyişi izlenmekte ve bağlı iyileştirmeler gerçekleştirilmektedir.
- 5- İçselleştirilmiş, sistematik, sürdürülebilir ve örnek gösterilebilir uygulamalar bulunmaktadır.

Kanıtlar

Kanıt olarak sunulacak belge bulunmamaktadır.

A.4.2. Öğrenci geri bildirimleri

Mevlâna Araştırmaları Enstitüsü her eğitim öğretim yarıyılında tüm öğrencilerin katıldığı "Enstitü Öğrenci Görüşmeleri" toplantısı yapmaktadır. Bu toplantılarda eğitim öğretim ile ilgili görüş ve öneriler dile getirilerek çözüm önerileri ve uygulanabilirlikleri değerlendirilmektedir. Her dönem öğrencilerine yönelik online uygulanan öğrenci memnuniyet anketi ve lisansüstü öğretim üyesi değerlendirme anketleri ile ders ve öğretim elemanları hakkında geri bildirimler alınmaktadır. Anket sonuçları öğretim üyeleri ile paylaşılmakta; sonuç raporları web sayfasında yayımlanmaktadır. Bu değerlendirme sonuçları Enstitü Müdürü tarafından öğretim üyeleri ile paylaşılmakta ve öğretim üyelerinden geri bildirimde bulunmaları istenmektedir.

Olgunluk Düzeyi

- 1- Birimde öğrenci geri bildirimlerinin alınmasına yönelik mekanizmalar bulunmamaktadır.
- 2- Birimde öğretim süreçlerine ilişkin olarak öğrencilerin geri bildirimlerinin (ders, dersin öğretim elemanı, program, öğrenci iş yükü* vb.) alınmasına ilişkin ilke ve kurallar oluşturulmuştur.
- 3- Programların genelinde öğrenci geri bildirimleri (her yarıyıl ya da her akademik yıl sonunda) alınmaktadır.

- 4- Tüm programlarda öğrenci geri bildirimlerinin alınmasına ilişkin uygulamalar izlenmekte ve öğrenci katılımına dayalı biçimde iyileştirilmektedir. Geri bildirim sonuçları karar alma süreçlerine yansıtılmaktadır.
- 5- İçselleştirilmiş, sistematik, sürdürülebilir ve örnek gösterilebilir uygulamalar bulunmaktadır.

Kanıtlar

Kanıt olarak sunulacak belge bulunmamaktadır.

A.4.3. Mezun ilişkileri yönetimi

Lisansüstü programlardan mezun olan öğrencilerin enstitümüzle ve üniversitemizle ilişkilerini devam ettirebilmesi için Mezun Bilgi Sistemi kurulmuştur.

Enstitümüz ve üniversitemiz mezunlarına ulaşmak, mezunlarımızla etkili bir iletişim ortamı yaratmak, iletişim etkinliğini artırmak ve mezunlarımızla Selçuk Üniversitesi ruhunu paylaşmak amacıyla "Mezun Bilgi Sistemi" oluşturulmuştur. Veri tabanımızda toplanacak veriler vasıtasıyla, mezunlarımız arasındaki iletişimi sağlamak amaçlanmaktadır.

Olgunluk Düzeyi

- 1- Birimde mezun izleme sistemi bulunmamaktadır.
- 2- Programların amaç ve hedeflerine ulaşıp ulaşılmadığının irdelenmesi amacıyla bir mezun izleme sistemine ilişkin planlama bulunmaktadır.
- 3- Birimdeki programların genelinde mezun izleme sistemi uygulamaları vardır.
- 4- Mezun izleme sistemi uygulamaları izlenmekte ve ihtiyaçlar doğrultusunda programlarda güncellemeler yapılmaktadır.
- 5- İçselleştirilmiş, sistematik, sürdürülebilir ve örnek gösterilebilir uygulamalar bulunmaktadır.

Kanıtlar

A.4.3. [Mezun Bilgi Sistemi](#)

A.5. Uluslararasılaşma

Birim, uluslararasılaşma stratejisi ve hedefleri doğrultusunda süreçlerini yönetmektedir, organizasyonel yapılanması oluşturulmuştur ve sonuçları periyodik olarak izlenerek değerlendirilmektedir.

A.5.1. Uluslararasılaşma süreçlerinin yönetimi

Mevlâna Araştırmaları Enstitümüzde uluslararası öğrencilerimiz mevcuttur. Uluslararası iş birlikleri; Enstitü Müdürlüğü, Dış İlişkiler Koordinatörlüğü, anabilim dalları ve Rektörlük makamınca yürütülmektedir.

Uluslararasılaşma süreçlerinin yönetimi ve organizasyonel yapısı birimselleşmiştir. Birimin uluslararasılaşma politikası ile uyumludur. Yönetim ve organizasyonel yapının işleyişi ve etkinliği irdelenmektedir.

Olgunluk Düzeyi

- 1- Birimin uluslararasılaşma süreçlerine ilişkin yönetsel ve organizasyonel yapılanması bulunmamaktadır.
- 2- Birimin uluslararasılaşma süreçlerinin yönetim ve organizasyonel yapısına ilişkin planlamalar bulunmaktadır.
- 3- Birimde uluslararasılaşma süreçlerinin yönetimine ilişkin organizasyonel yapılanma tamamlanmış olup şeffaf, kapsayıcı ve katılımcı biçimde işlemektedir.
- 4- Uluslararasılaşma süreçlerinin yönetsel ve organizasyonel yapılanması izlenmekte ve iyileştirilmektedir.
- 5- İçselleştirilmiş, sistematik, sürdürülebilir ve örnek gösterilebilir uygulamalar bulunmaktadır.

Kanıtlar

Kanıt olarak sunulacak belge bulunmamaktadır.

A.5.2. Uluslararasılaşma kaynakları

Enstitümüz ile ilgili uluslararasılaşma kaynakları Üniversite Rektörlüğü ve Dış İlişkiler Koordinatörlüğü tarafından yürütülmektedir.

Olgunluk Düzeyi

- 1- Birimin uluslararasılaşma faaliyetlerini sürdürebilmesi için yeterli kaynak bulunmamaktadır.
- 2- Birimin uluslararasılaşma faaliyetlerini sürdürebilmek için uygun nitelik ve nicelikte fiziki, teknik ve mali kaynakların oluşturulmasına yönelik planları bulunmaktadır.
- 3- Birimin uluslararasılaşma kaynakları birimler arası denge gözetilerek yönetilmektedir.
- 4- Birimde uluslararasılaşma kaynaklarının dağılımı izlenmekte ve iyileştirilmektedir.

- 5- İselleştirilmiř, sistematik, srdrlebilir ve rnek gsterilebilir uygulamalar bulunmaktadır.

A.5.3. Uluslararasılařma performansı

Birimde uluslararasılařma politikasıyla uyumlu faaliyetlere ynelik planlamalar bulunmaktadır.

Olgunluk Dzeyi

- 1- Birimde uluslararasılařma faaliyeti bulunmamaktadır.
- 2- Birimde uluslararasılařma politikasıyla uyumlu faaliyetlere ynelik planlamalar bulunmaktadır.
- 3- Birimin geneline yayılmıř uluslararasılařma faaliyetleri bulunmaktadır.
- 4- Birimde uluslararasılařma faaliyetleri izlenmekte ve iyileřtirilmektedir.
- 5- İselleştirilmiř, sistematik, srdrlebilir ve rnek gsterilebilir uygulamalar bulunmaktadır.

B. EĐİTİM-ĐRETİM

B.1. Program Tasarımı, Deėerlendirmesi ve Gncellenmesi

Đretim programları, Trkiye YksekĐretim Yeterlilikleri erevesi (TYY) ile uyumludur, Đretim amalarına ve Đrenme ıktılarına uygun olarak tasarlanmaktadır; Đrencilerin ve toplumun ihtiyalarına cevap verdiėinden emin olmak iin periyodik olarak deėerlendirilmekte ve gncellenmektedir.

B.1.1. Programların tasarımı ve onayı

Programların amaları ve Đrenme ıktıları (kazanımları) oluřturulmuř, Trkiye YksekĐretim Yeterlilikler erevesi (TYY) ile uyumu belirtilmiř, kamuoyuna ilan edilmiřtir. Program yeterlilikleri belirlenirken birimin misyon ve vizyonu gz nnde bulundurulmuřtur. Ders bilgi paketleri varsa ulusal ekirdek programı, varsa ltler (rneėin akreditasyon ltleri vb.) dikkate alınarak hazırlanmıřtır. Kazanımların ifade řekli ngrlen biliřsel, duyuřsal ve devinimsel seviyeyi aıka belirtmektedir. Program ıktılarının gerekleřtiėinin nasıl izleneceėine dair planlama yapılmıřtır, zellikle birimin ortak ıktıların irdelenme yntem ve sreci ayrıntılı belirtilmektedir. Đrenme ıktılarının ve gerekli Đretim srelerinin yapılandırılmasında blm bazında ilke ve kurallar bulunmaktadır. Program dzeyinde yeterliliklerin hangi eylemlerle kazandırılabilceėi (yeterlilik-ders-Đretim yntemi matrisleri) belirlenmiřtir. Alan farklılıklarına gre

yeterliliklerin hangi eğitim türlerinde (örgün, karma, uzaktan) kazandırılabilceği tanımlıdır. Programların tasarımında, fiziksel ve teknolojik olanaklar dikkate alınmaktadır (erişim, sosyal mesafe vb.)

Program Çıktıları

Olgunluk Düzeyi

- 1- Birimde programların tasarımı ve onayına ilişkin süreçler tanımlanmamıştır.
- 2- Birimde programların tasarımı ve onayına ilişkin ilke, yöntem, TYYÇ ile uyum ve paydaş katılımını içeren tanımlı süreçler bulunmaktadır.
- 3- Tanımlı süreçler doğrultusunda; Birimin genelinde, tasarımı ve onayı gerçekleşen programlar, programların amaç ve öğrenme çıktılarına uygun olarak yürütülmektedir.
- 4- Programların tasarım ve onay süreçleri sistematik olarak izlenmekte ve ilgili paydaşlarla birlikte değerlendirilerek iyileştirilmektedir.
- 5- İçselleştirilmiş, sistematik, sürdürülebilir ve örnek gösterilebilir uygulamalar bulunmaktadır.

Kanıtlar

Kanıt olarak sunulacak belge bulunmamaktadır.

B.1.2. Programın ders dağılım dengesi

Programın ders dağılımına ilişkin ilke, kural ve yöntemler tanımlıdır. Öğretim programı (müfredat) yapısı zorunlu-seçmeli ders, alan dışı ders dengesini gözetmekte, kültürel derinlik ve farklı disiplinleri tanıma imkânı vermektedir. Ders sayısı ve haftalık ders saati öğrencinin akademik olmayan etkinliklere de zaman ayırabileceği şekilde düzenlenmiştir. Bu kapsamda geliştirilen ders bilgi paketlerinin amaca uygunluğu ve işlerliği izlenmekte ve bağlı iyileştirmeler yapılmaktadır.

Olgunluk Düzeyi

- 1- Ders dağılımına ilişkin, ilke ve yöntemler tanımlanmamıştır.
- 2- Ders dağılımına ilişkin olarak alan ve meslek bilgisi ile genel kültür dersleri dengesi, zorunlu- seçmeli ders dengesi, kültürel derinlik kazanma, farklı disiplinleri tanıma imkânları gibi boyutlara yönelik ilke ve yöntemleri içeren tanımlı süreçler bulunmaktadır.
- 3- Programların genelinde ders bilgi paketleri, tanımlı süreçler doğrultusunda hazırlanmış ve ilan edilmiştir.

- 4- Programlarda ders dağılım dengesi izlenmekte ve iyileştirilmektedir.
- 5- İçselleştirilmiş, sistematik, sürdürülebilir ve örnek gösterilebilir uygulamalar bulunmaktadır.

Kanıtlar

Kanıt olarak sunulacak belge bulunmamaktadır.

B.1.3. Ders kazanımlarının program çıktıları ile uyumu

Derslerin öğrenme kazanımları (karma ve uzaktan eğitim de dâhil) tanımlanmış ve program çıktıları ile ders kazanımları eşleştirmesi oluşturulmuştur. Kazanımların ifade şekli öngörülen bilişsel, duyuşsal ve devinimsel seviyeyi açıkça belirtmektedir. Ders öğrenme kazanımlarının gerçekleştiğinin nasıl izleneceğine dair planlama yapılmıştır, özellikle alana özgü olmayan (genel) kazanımların irdelenme yöntem ve süreci ayrıntılı belirtilmektedir.

Olgunluk Düzeyi

- 1- Ders kazanımları program çıktıları ile eşleştirilmemiştir.
- 2- Ders kazanımlarının oluşturulması ve program çıktılarıyla uyumlu hâle getirilmesine ilişkin ilke, yöntem ve sınıflamaları içeren tanımlı süreçler bulunmaktadır.
- 3- Ders kazanımları programların genelinde program çıktılarıyla uyumlandırılmıştır ve ders bilgi paketleri ile paylaşılmaktadır.
- 4- Ders kazanımlarının program çıktılarıyla uyumu izlenmekte ve iyileştirilmektedir.
- 5- İçselleştirilmiş, sistematik, sürdürülebilir ve örnek gösterilebilir uygulamalar bulunmaktadır.

Kanıtlar

Kanıt olarak sunulacak belge bulunmamaktadır.

B.1.4. Öğrenci iş yüküne dayalı ders tasarımı

Tüm derslerin AKTS değeri web sayfası üzerinden paylaşılmakta, öğrenci iş yükü takibi ile doğrulanmaktadır. Öğrenci iş yüküne dayalı tasarımda uzaktan eğitimle ortaya çıkan çeşitlilikler de göz önünde bulundurulmaktadır.

Olgunluk Düzeyi

- 1- Dersler öğrenci iş yüküne dayalı olarak tasarlanmamıştır.
- 2- Öğrenci iş yükünün nasıl hesaplanacağına ilişkin staj, mesleki uygulama hareketlilik gibi boyutları içeren ilke ve yöntemlerin yer aldığı tanımlı süreçler* bulunmaktadır.

3- Dersler öğrenci iş yüküne uygun olarak tasarlanmış, ilan edilmiş ve uygulamaya konulmuştur.

4- Programlarda öğrenci iş yükü izlenmekte ve buna göre ders tasarımı güncellenmektedir.

5- İçselleştirilmiş, sistematik, sürdürülebilir ve örnek gösterilebilir uygulamalar bulunmaktadır.

Kanıtlar

B.1.4. [AKTS ders bilgi paketleri](#)

B.1.5. Programların izlenmesi ve güncellenmesi

Lisansüstü eğitim hizmetlerinin izlenmesi, değerlendirilmesi ve iyileştirilmesi prosedür doğrultusunda gerçekleştirilmektedir. Programların izlenmesi ve güncellenmesi faaliyeti ihtiyaç duyulan eğitim öğretim hizmetleri paydaşlardan alınan geri bildirimler doğrultusunda değerlendirilmektedir. Her yarıyıl ve ihtiyaç duyulduğunda yapılan enstitü ve kalite kurulu toplantılarında programların, eğitim ve kalite süreçlerinin değerlendirilmesi yapılmaktadır.

Olgunluk Düzeyi

1- Program çıktılarının izlenmesine ve güncellenmesine ilişkin mekanizma bulunmamaktadır.

2- Program çıktılarının izlenmesine ve güncellenmesine ilişkin periyot, ilke, kural ve göstergeler oluşturulmuştur.

3- Programların genelinde program çıktılarının izlenmesine ve güncellenmesine ilişkin mekanizmalar işletilmektedir.

4- Program çıktıları bu mekanizmalar ile izlenmekte ve ilgili paydaşların görüşleri de alınarak güncellenmektedir.

5- İçselleştirilmiş, sistematik, sürdürülebilir ve örnek gösterilebilir uygulamalar bulunmaktadır.

Kanıtlar

Kanıt olarak sunulacak belge bulunmamaktadır.

B.1.6. Eğitim ve öğretim süreçlerinin yönetimi

Birim, eğitim ve öğretim süreçlerini bütüncül olarak yönetmek üzere; organizasyonel yapılanma (üniversite eğitim ve öğretim komisyonu, öğrenme ve öğretme merkezi vb.), bilgi

yönetim sistemi ve uzman insan kaynağına sahiptir. Eğitim ve öğretim süreçleri üst yönetimin koordinasyonunda yürütülmekte olup; bu süreçlere ilişkin görev ve sorumluluklar tanımlanmıştır. Eğitim ve öğretim programlarının tasarlanması, yürütülmesi, değerlendirilmesi ve güncellenmesi faaliyetlerine ilişkin birim genelinde ilke, esaslar ile takvim belirlidir. Programlarda öğrenme kazanımı, öğretim programı (müfredat), eğitim hizmetinin verilme biçimi (örgün, uzaktan, karma, açıktan), öğretim yöntemi ve ölçme-değerlendirme uyumu ve tüm bu süreçlerin koordinasyonu üst yönetim tarafından takip edilmektedir.

Olgunluk Düzeyi

- 1- Birimde eğitim ve öğretim süreçlerini bütüncül olarak yönetmek üzere bir sistem bulunmamaktadır.
- 2- Birimde eğitim ve öğretim süreçlerini bütüncül olarak yönetmek üzere sistem, ilke ve kurallar bulunmaktadır.
- 3- Birimin genelinde eğitim ve öğretim süreçleri belirlenmiş ilke ve kuralara uygun yönetilmektedir.
- 4- Birimde eğitim ve öğretim yönetim sistemine ilişkin uygulamalar izlenmekte ve izlem sonuçlarına göre iyileştirme yapılmaktadır.
- 5- İçselleştirilmiş, sistematik, sürdürülebilir ve örnek gösterilebilir uygulamalar bulunmaktadır.

Kanıtlar

Kanıt olarak sunulacak belge bulunmamaktadır.

B.2. Programların Yürütülmesi

Birim, hedeflediği nitelikli mezun yeterliliklerine ulaşmak amacıyla öğrenci merkezli ve yetkinlik temelli öğretim, ölçme ve değerlendirme yöntemlerini uygulamaktadır. Birim, öğrenci kabulleri, diploma, derece ve diğer yeterliliklerin tanınması ve sertifikalandırılmasına yönelik açık kriterler belirlemiş; önceden tanımlanmış ve ilan edilmiş kuralları tutarlı şekilde uygulamaktadır.

B.2.1. Öğretim yöntem ve teknikleri

Öğretim yöntemi öğrenciyi aktif hâle getiren ve etkileşimli öğrenme odaklıdır. Tüm eğitim türleri içerisinde (örgün, uzaktan, karma) o eğitim türünün doğasına uygun; öğrenci merkezli, yetkinlik temelli, süreç ve performans odaklı disiplinler arası, bütüncü, vaka/uygulama temelinde öğrenmeyi önceleyen yaklaşımlara yer verilir. Bilgi aktarımından

çok derin öğrenmeye, öğrenci ilgi, motivasyon ve bağlılığına odaklanılmıştır. Örgün eğitim süreçleri ön lisans, lisans ve yüksek lisans öğrencilerini kapsayan; teknolojinin sunduğu olanaklar ve ters yüz öğrenme, proje temelli öğrenme gibi yaklaşımlarla zenginleştirilmektedir. Öğrencilerinin araştırma süreçlerine katılımı müfredat, yöntem ve yaklaşımlarla desteklenmektedir. Tüm bu süreçlerin uygulanması, kontrol edilmesi ve gereken önlemlerin alınması sistematik olarak değerlendirilmektedir.

Olgunluk Düzeyi

- 1- Öğrenme-öğretme süreçlerinde öğrenci merkezli yaklaşımlar bulunmamaktadır.
- 2- Öğrenme-öğretme süreçlerinde öğrenci merkezli yaklaşımın uygulanmasına yönelik ilke, kural ve planlamalar bulunmaktadır.
- 3- Programların genelinde öğrenci merkezli öğretim yöntem teknikleri tanımlı süreçler doğrultusunda uygulanmaktadır.
- 4- Öğrenci merkezli uygulamalar izlenmekte ve ilgili iç paydaşların katılımıyla iyileştirilmektedir.
- 5- İçselleştirilmiş, sistematik, sürdürülebilir ve örnek gösterilebilir uygulamalar bulunmaktadır.

Kanıtlar

Kanıt olarak sunulacak belge bulunmamaktadır.

B.2.2. Ölçme ve değerlendirme

Enstitümüz ölçme ve değerlendirme sistemi, Selçuk Üniversitesi Lisansüstü Eğitim ve Öğretim Yönetmeliği esas alınarak düzenlenmektedir. Öğrenci merkezli ölçme ve değerlendirme, yetkinlik ve performans temelinde yürütülmekte ve öğrencilerin kendini ifade etme olanakları mümkün olduğunca çeşitlendirilmektedir. Ölçme ve değerlendirmenin sürekliliği çoklu sınav olanakları ve bazıları süreç odaklı (formatif) ödev, proje gibi yöntemlerle sağlanmaktadır. Ders kazanımlarına ve eğitim türlerine (örgün, uzaktan, karma) uygun sınav yöntemleri planlamakta ve uygulanmaktadır. Sınav uygulama ve güvenliği (örgün/çevrimiçi sınavlar) mekanizmaları bulunmaktadır. Ölçme ve değerlendirme uygulamalarının zaman ve kişiler arasında tutarlılığı ve güvenilirliği sağlanmaktadır. Birim, ölçme değerlendirme yaklaşım ve olanaklarını öğrenci-öğretim elemanı geri bildirimine dayalı biçimde iyileştirmektedir. Bu iyileştirmelerin duyurulması, uygulanması, kontrolü, hedeflerle uyumu ve alınan önlemler irdelenmektedir.

Olgunluk Düzeyi

- 1- Programlarda öğrenci merkezli ölçme ve değerlendirme yaklaşımları bulunmamaktadır.
- 2- Öğrenci merkezli ölçme ve değerlendirmeye ilişkin ilke, kural ve planlamalar bulunmaktadır.
- 3- Programların genelinde öğrenci merkezli ve çeşitlendirilmiş ölçme ve değerlendirme uygulamaları bulunmaktadır.
- 4- Öğrenci merkezli ölçme ve değerlendirme uygulamaları izlenmekte ve ilgili iç paydaşların katılımıyla iyileştirilmektedir.
- 5- İçselleştirilmiş, sistematik, sürdürülebilir ve örnek gösterilebilir uygulamalar bulunmaktadır.

Kanıtlar

B.2.2. [Lisansüstü Eğitim ve Öğretim Yönetmeliği](#)

B.2.3. Öğrenci kabulü, önceki öğrenmenin tanınması ve kredilendirilmesi

Öğrenci kabulüne ilişkin ilke ve kuralları tanımlanmış ve ilan edilmiştir. Bu ilke ve kurallar birbiri ile tutarlı olup uygulamalar şeffaftır. Diploma, sertifika gibi belge talepleri titizlikle takip edilmektedir. Önceki öğrenmenin (örgün, yaygın, uzaktan/karma eğitim ve serbest öğrenme yoluyla edinilen bilgi ve becerilerin) tanınması ve kredilendirilmesi yapılmaktadır. Uluslararasılaşma politikasına paralel hareketlilik destekleri, öğrenciyi teşvik, kolaylaştırıcı önlemler bulunmaktadır ve hareketlilikte kredi kaybı olmaması yönünde uygulamalar vardır.

Olgunluk Düzeyi

- 1- Birimde öğrenci kabulü, önceki öğrenmenin tanınması ve kredilendirilmesine ilişkin süreçler tanımlanmamıştır.
- 2- Birimde öğrenci kabulü, önceki öğrenmenin tanınması ve kredilendirilmesine ilişkin ilke, kural ve bağlı planlar bulunmaktadır.
- 3- Birimin genelinde planlar dahilinde uygulamalar bulunmaktadır.
- 4- Öğrenci kabulü, önceki öğrenmenin tanınması ve kredilendirilmesine ilişkin süreçler izlenmekte, iyileştirilmekte ve güncellemeler ilan edilmektedir.
- 5- İçselleştirilmiş, sistematik, sürdürülebilir ve örnek gösterilebilir uygulamalar bulunmaktadır.

Kanıtlar

B.2.3. [Lisansüstü Eğitim ve Öğretim Yönetmeliği](#)

B.2.3. [Öğrenci Alım İlanı](#)

B.2.3. [Bilim Sınavı Hakkında Açıklama](#)

B.2.3. [Tezli Yüksek Lisans Programı Başvuru Sonuçları](#)

B.2.3. [Öğrenim Ücreti Ödeme İşlemlerine İlişkin Duyuru](#)

B.2.4.Yeterliliklerin sertifikalandırılması ve diploma

Yeterliliklerin onayı, mezuniyet koşulları, mezuniyet karar süreçleri açık, anlaşılır, kapsamlı ve tutarlı şekilde tanımlanmış ve kamuoyu ile paylaşılmıştır. Sertifikalandırma ve diploma işlemleri bu tanımlı sürece uygun olarak yürütülmekte, izlenmekte ve gerekli önlemler alınmaktadır.

Olgunluk Düzeyi

- 1- Birimde diploma onayı ve diğer yeterliliklerin sertifikalandırılmasına ilişkin süreçler tanımlanmamıştır. Birimde diploma onayı ve diğer yeterliliklerin sertifikalandırılmasına ilişkin kapsamlı, tutarlı ve ilan edilmiş ilke, kural ve süreçler bulunmaktadır. Birimin genelinde diploma onayı ve diğer yeterliliklerin sertifikalandırılmasına ilişkin uygulamalar bulunmaktadır. Uygulamalar izlenmekte ve tanımlı süreçler iyileştirilmektedir. İçselleştirilmiş, sistematik, sürdürülebilir ve örnek gösterilebilir uygulamalar bulunmaktadır.

Kanıtlar

B.2.4. [Lisansüstü Eğitim ve Öğretim Yönetmeliği](#)

B.3. Öğrenme Kaynakları ve Akademik Destek Hizmetleri

Birim, hedeflediği nitelikli mezun yeterliliklerine ulaşmak ve eğitim-öğretim faaliyetlerini yürütmek için uygun altyapıya, kaynaklara ve ortamlara sahip olmalı ve öğrenme olanaklarının tüm öğrenciler için yeterli ve erişilebilir olmasını güvence altına almalıdır. Birim, öğrencilerin akademik gelişimi ve kariyer planlamasına yönelik destek hizmetleri sağlamalıdır.

B.3.1. Öğrenme ortamı ve kaynakları

Sınıf, kütüphane, ders kitapları, çevrimiçi (online) kitaplar/belgeler/videolar vb. kaynaklar, uygun nitelik ve niceliktedir, erişilebilirdir ve öğrencilerin kullanımına sunulmuştur. Öğrenme ortamı ve kaynaklarının kullanımı izlenmekte ve iyileştirilmektedir. Birimde eğitim-öğretim ihtiyaçlarına tümüyle cevap verebilen, kullanıcı dostu, ergonomik, eş zamanlı ve eş zamansız öğrenme, zenginleştirilmiş içerik geliştirme ayrıca ölçme ve değerlendirme ve

hizmet içi eğitim olanaklarına sahip bir öğrenme yönetim sistemi bulunmaktadır. Öğrenme ortamı ve kaynakları öğrenci-öğrenci, öğrenci-öğretim elemanı ve öğrenci-materyal etkileşimini geliştirmeye yönelmektedir.

Enstitü kütüphanemiz başta olmak üzere üniversitemizdeki tüm kütüphaneler, lisansüstü programların eğitim öğretiminde kullanılmaktadır. Eğitim öğretim kaynaklarına ulaşım da güvence altındadır. Öğrenciler ve öğretim üyeleri kurumsal e-posta adresleri ve şifreleri ile uzaktan kütüphane sistemine erişilebilmektedir. Öğrencilerimiz kütüphane hizmetlerinden ücretsiz ve sınırsız yararlanmaktadır. Enstitümüzün alana özgü kütüphanesi oldukça zengindir.

Olgunluk Düzeyi

- 1- Birimin eğitim öğretim faaliyetlerini sürdürebilmek için yeterli kaynağı bulunmamaktadır.
- 2- Birimin eğitim-öğretim faaliyetlerini sürdürebilmek için uygun nitelik ve nicelikte öğrenme kaynaklarının (sınıf, laboratuvar, stüdyo, öğrenme yönetim sistemi, basılı/e-kaynak ve materyal, insan kaynakları vb.) oluşturulmasına yönelik planları vardır.
- 3- Birimin genelinde öğrenme kaynaklarının yönetimi alana özgü koşullar, erişilebilirlik ve birimler arası denge gözetilerek gerçekleştirilmektedir.
- 4- Öğrenme kaynaklarının geliştirilmesine ve kullanımına yönelik izleme ve iyileştirilme yapılmaktadır.
- 5- İçselleştirilmiş, sistematik, sürdürülebilir ve örnek gösterilebilir uygulamalar bulunmaktadır.

Kanıtlar

B.3.1. [Selçuk Üniversitesi Kütüphanesi](#)

B.3.1. [Mevlâna Araştırmaları Enstitüsü Kütüphanesi](#)

B.3.1. [Kampüs Dışı Erişim \(Vetis\)](#)

B.3.2. Akademik destek hizmetleri

Öğrencinin akademik gelişimini takip eden, yön gösteren, akademik sorunlarına ve kariyer planlamasına destek olan bir danışman öğretim üyesi bulunmaktadır. Öğrencilerin danışmanlarına erişimi kolaydır ve çeşitli erişim olanakları (yüz yüze, çevrimiçi) bulunmaktadır. Psikolojik danışmanlık ve kariyer merkezi hizmetleri vardır, erişilebilirdir (yüz

yüze ve çevrimiçi) ve öğrencilerin bilgisine sunulmuştur. Hizmetlerin yeterliliği takip edilmektedir.

Olgunluk Düzeyi

- 1- Birimde öğrencilerin akademik gelişimi ve kariyer planlamasına yönelik destek hizmetleri bulunmamaktadır.
- 2- Birimde öğrencilerin akademik gelişimi ve kariyer planlaması süreçlerine ilişkin tanımlı ilke ve kurallar bulunmaktadır.
- 3- Birimde öğrencilerin akademik gelişim ve kariyer planlamasına yönelik destek hizmetleri tanımlı ilke ve kurallar dahilinde yürütülmektedir.
- 4- Birimde öğrencilerin akademik gelişimi ve kariyer planlamasına ilişkin uygulamalar izlenmekte ve öğrencilerin katılımıyla iyileştirilmektedir.
- 5- İçselleştirilmiş, sistematik, sürdürülebilir ve örnek gösterilebilir uygulamalar bulunmaktadır.

Kanıtlar

B.3.2. [Kariyer Merkezi](#)

B.3.2. [Lisansüstü Eğitim ve Öğretim Yönetmeliği](#)

B.3.2. [Öğrenci Danışma Merkezi Yönergesi](#)

B.3.3. Tesis ve altyapılar

Tesis ve altyapılar (yemekhane, yurt, teknoloji donanımlı çalışma alanları; sağlık, ulaşım, bilişim hizmetleri, uzaktan eğitim altyapısı) ihtiyaca uygun nitelik ve niceliktedir, erişilebilirdir ve öğrencilerin bilgisine/kullanımına sunulmuştur. Tesis ve altyapıların kullanımı irdelenmektedir.

Olgunluk Düzeyi

- 1- Birimde uygun nitelik ve nicelikte tesisler ve altyapı bulunmamaktadır.
- 2- Birimde uygun nitelik ve nicelikte tesis ve altyapının (yemekhane, yurt, sağlık, kütüphane, ulaşım, bilgi ve iletişim altyapısı, uzaktan eğitim altyapısı vb.) kurulmasına ve kullanımına ilişkin planlamalar bulunmaktadır.
- 3- Birimin genelinde tesis ve altyapı erişilebilirdir ve bunlardan fırsat eşitliğine dayalı olarak yararlanılmaktadır.
- 4- Tesis ve altyapının kullanımı izlenmekte ve ihtiyaçlar doğrultusunda iyileştirilmektedir.

- 5- İçselleştirilmiş, sistematik, sürdürülebilir ve örnek gösterilebilir uygulamalar bulunmaktadır.

Kanıtlar

B.3.3. [Sosyal Tesisler İşletme Yönergesi](#)

B.3.3. [Beslenme Hizmetleri Yönergesi](#)

B.3.4. Dezavantajlı gruplar

Dezavantajlı, kırılgan ve az temsil edilen grupların (engelli, yoksul, azınlık, göçmen vb.) eğitim olanaklarına erişimi eşitlik, hakkaniyet, çeşitlilik ve kapsayıcılık gözetilerek sağlanmaktadır. Üniversite yerleşkelerinde ihtiyaçlar doğrultusunda engelsiz üniversite uygulamaları bulunmaktadır. Bu grupların eğitim olanaklarına erişimi izlenmekte ve geri bildirimleri doğrultusunda iyileştirilmektedir. Üniversitemizde öğretim gören dezavantajlı öğrencilerimiz için gerekli önlemleri almak, yaşamı kolaylaştırmak ve düzenlemeler yapmak üzere "Engelli Öğrenci Birimi Koordinatörlüğü" kurulmuştur. Dezavantajlı gruplar için uygulamalar bu birim tarafından yönetilmektedir.

Olgunluk Düzeyi

- 1- Birimde dezavantajlı grupların eğitim olanaklarına erişimine ilişkin planlamalar bulunmamaktadır.
- 2- Dezavantajlı grupların eğitim olanaklarına nitelikli ve adil erişimine ilişkin planlamalar bulunmaktadır.
- 3- Dezavantajlı grupların eğitim olanaklarına erişimine ilişkin uygulamalar yürütülmektedir.
- 4- Dezavantajlı grupların eğitim olanaklarına erişimine yönelik uygulamalar izlenmekte ve dezavantajlı grupların görüşleri de alınarak iyileştirilmektedir.
- 5- İçselleştirilmiş, sistematik, sürdürülebilir ve örnek gösterilebilir uygulamalar bulunmaktadır.

Kanıtlar

B.3.4. [Yönetmelik](#)

B.3.4. [Güncel Düzenlemeler](#)

B.3.4. [Engelli Öğrenci İstatistiği](#)

B.3.4. [Engelsiz Erişim Haritası](#)

B.3.4. [Engelli Öğrenci Otomasyonu](#)

B.3.5. Sosyal, kültürel, sportif faaliyetler

Öğrenci toplulukları ve bu toplulukların etkinlikleri, sosyal, kültürel ve sportif faaliyetlerine yönelik mekân, bütçe ve rehberlik desteği vardır. Ayrıca sosyal, kültürel, sportif faaliyetleri yürüten ve yöneten idari örgütlenme mevcuttur. Gerçekleştirilen faaliyetler izlenmekte, ihtiyaçlar doğrultusunda iyileştirilmektedir.

Olgunluk Düzeyi

- 1- Birimde uygun nitelik ve nicelikte sosyal, kültürel ve sportif faaliyet olanakları bulunmamaktadır.
- 2- Sosyal, kültürel ve sportif faaliyet olanaklarının yaratılmasına ilişkin planlamalar bulunmaktadır.
- 3- Birimin genelinde sosyal, kültürel ve sportif faaliyetler erişilebilirdir ve bunlardan fırsat eşitliğine dayalı olarak yararlanılmaktadır.
- 4- Sosyal, kültürel ve sportif faaliyet mekanizmaları izlenmekte, ihtiyaçlar/talepler doğrultusunda faaliyetler çeşitlendirilmekte ve iyileştirilmektedir.
- 5- İçselleştirilmiş, sistematik, sürdürülebilir ve örnek gösterilebilir uygulamalar bulunmaktadır.

Kanıtlar

Kanıt olarak sunulacak belge bulunmamaktadır.

B.4. Öğretim Kadrosu

Mevlâna Araştırmaları Enstitüsü, öğretim elemanlarının ders görevlendirmesi ile ilgili tüm süreçlerde adildir. Hedeflenen nitelikli mezun yeterliliklerine ulaşmak amacıyla, öğretim elemanlarının eğitim-öğretim yetkinliklerini sürekli geliştirmek için olanaklar sunmaktadır.

B.4.1. Atama, yükseltme ve görevlendirme kriterleri

Mevlâna Araştırmaları Enstitüsünün öğretim üyesi kadrosu bulunmamaktadır. Mevlâna Araştırmaları Enstitüsünün tüm öğretim üyeleri ilgili fakültelerin kadrolarındadır. Enstitümüz, öğretim üyelerinin ders görevlendirmesiyle ilgili tüm süreçlerde adildir.

Öğretim üyesi görevlendirmelerinde süreçler ilgili mevzuat doğrultusunda Enstitümüz tarafından yürütülmektedir. Ayrıca öğretim üyelerinin yürüttükleri derslerin uzmanlık alanları ile uyumlu olduğunu gösteren süreç planlanarak uygulama kararı alınmıştır.

Öğretim elemanı atama, yükseltme ve görevlendirme süreç ve kriterleri belirlenmiş ve kamuoyuna açıktır. İlgili süreç ve kriterler akademik liyakati gözetip, fırsat eşitliğini sağlayacak niteliktedir. Uygulamanın kriterlere uygun olduğu kanıtlanmaktadır. Öğretim elemanı ders yükü ve dağılım dengesi şeffaf olarak paylaşılır. Birimin öğretim üyesinden beklentisi bireylerce bilinir. Kadrolu olmayan öğretim elemanı seçimi ve yarıyıl sonunda performanslarının değerlendirilmesi şeffaf, etkin ve adildir; birimde eğitim-öğretim ilkelerine ve kültürüne uyum gözetilmektedir.

Olgunluk Düzeyi

- 1- Birimin atama, yükseltme ve görevlendirme süreçleri tanımlanmamıştır.
- 2- Birimin atama, yükseltme ve görevlendirme kriterleri tanımlanmış; ancak planlamada alana özgü ihtiyaçlar irdelenmemiştir.
- 3- Birimin tüm alanlar için tanımlı ve paydaşlarca bilinen atama, yükseltme ve görevlendirme kriterleri uygulanmakta ve karar almalarında (eğitim-öğretim kadrosunun işe alınması, atanması, yükseltilmesi ve ders görevlendirmeleri vb.) kullanılmaktadır.
- 4- Atama, yükseltme ve görevlendirme uygulamalarının sonuçları izlenmekte ve izlem sonuçları değerlendirilerek önlemler alınmaktadır.
- 5- İçselleştirilmiş, sistematik, sürdürülebilir ve örnek gösterilebilir uygulamalar bulunmaktadır.

Kanıtlar

B.4.1. [Atama, yükseltme ve görevlendirme kriterleri](#)

B.4.1. [Öğretim Üyesi Görevlendirme İş Akışı](#) (17. Sayfa)

B.4.2. Öğretim yetkinlikleri ve gelişimi

Lisansüstü Eğitim Enstitüsünün yapılanmasında kadrolu öğretim üyesi bulunmadığı için enstitümüzde ders veren öğretim üyelerinin yetkinlikleri ve gelişimleri rektörlük makamı ve ilgili fakültelerce yapılan faaliyetlerle yürütülmektedir. Öğretim yetkinliklerinin geliştirilmesi konusunda üniversitemizde yapılan toplantılara Enstitümüzde ders veren öğretim üyeleri de davet edilmektedir.

Olgunluk Düzeyi

- 1- Birimde öğretim elemanlarının öğretim yetkinliğini geliştirmek üzere planlamalar bulunmamaktadır.

- 2- Birimin öğretim elemanlarının; öğrenci merkezli öğrenme, uzaktan eğitim, ölçme değerlendirme, materyal geliştirme ve kalite güvencesi sistemi gibi alanlardaki yetkinliklerinin geliştirilmesine ilişkin planlar bulunmaktadır.
- 3- Birimin genelinde öğretim elemanlarının öğretim yetkinliğini geliştirmek üzere uygulamalar vardır.
- 4- Öğretim yetkinliğini geliştirme uygulamalarından elde edilen bulgular izlenmekte ve izlem sonuçları öğretim elemanları ile birlikte irdelenerek önlemler alınmaktadır.
- 5- İçselleştirilmiş, sistematik, sürdürülebilir ve örnek gösterilebilir uygulamalar bulunmaktadır

B.4.3. Eğitim faaliyetlerine yönelik teşvik ve ödüllendirme

Öğretim elemanları için “yaratıcı/yenilikçi eğitim fonu”; yarışma ve rekabeti arttırmak üzere “iyi eğitim ödülü” gibi teşvik uygulamaları vardır. Eğitim ve öğretimi önceliklendirmek üzere yükseltme kriterlerinde yaratıcı eğitim faaliyetlerine yer verilir.

Olgunluk Düzeyi

- 1- Öğretim kadrosuna yönelik teşvik ve ödüllendirilme mekanizmaları bulunmamaktadır.
- 2- Teşvik ve ödüllendirme mekanizmalarının; yetkinlik temelli, adil ve şeffaf biçimde oluşturulmasına yönelik planlar bulunmaktadır.
- 3- Teşvik ve ödüllendirme uygulamaları birim geneline yayılmıştır.
- 4- Teşvik ve ödül uygulamaları izlenmekte ve iyileştirilmektedir.
- 5- İçselleştirilmiş, sistematik, sürdürülebilir ve örnek gösterilebilir uygulamalar bulunmaktadır.

Kanıtlar

Kanıt olarak sunulacak belge bulunmamaktadır.

C. ARAŞTIRMA VE GELİŞTİRME

C.1. Araştırma Süreçlerinin Yönetimi ve Araştırma Kaynakları

Birim, araştırma faaliyetlerini stratejik planı çerçevesinde belirlenen akademik öncelikleri ile yerel, bölgesel ve ulusal kalkınma hedefleriyle uyumlu, değer üretebilen ve toplumsal faydaya dönüştürülebilen biçimde yönetmektedir. Bu faaliyetler için uygun fiziki altyapı ve mali kaynaklar oluşturmalı ve bunların etkin şekilde kullanımını sağlamaktadır.

C.1.1. Araştırma süreçlerinin yönetimi

Araştırma süreçlerinin yönetimine ilişkin benimsenen yaklaşımlar, motivasyon ve yönlendirme işlevinin nasıl tasarlandığı, kısa ve uzun vadeli hedeflerin net ve kesin nasıl tanımlandığı, araştırma yönetimi ekibi ve görev tanımları belirlenmiştir; uygulamalar bu birimsel tercihler yönünde gelişmektedir. Bilimsel araştırma ve sanatsal süreçlerin yönetiminin etkinliği ve başarısı izlenmekte ve iyileştirilmektedir.

Olgunluk Düzeyi

- 1- Birimde araştırma süreçlerinin yönetimi ve organizasyonel yapısına ilişkin bir planlama bulunmamaktadır.
- 2- Birimin araştırma süreçlerinin yönetimi ve organizasyonel yapısına ilişkin yönlendirme ve motive etme gibi hususları dikkate alan planlamaları bulunmaktadır.
- 3- Birimin genelinde araştırma süreçlerinin yönetimi ve organizasyonel yapısı birimsel tercihler yönünde uygulanmaktadır.
- 4- Birimde araştırma süreçlerinin yönetimi ve organizasyonel yapısının işlerliği ile ilişkili sonuçlar izlenmekte ve önlemler alınmaktadır.
- 5- İçselleştirilmiş, sistematik, sürdürülebilir ve örnek gösterilebilir uygulamalar bulunmaktadır.

Kanıtlar

Kanıt olarak sunulacak belge bulunmamaktadır.

C.1.2. İç ve dış kaynaklar

Birimin fiziki, teknik ve mali araştırma kaynakları misyon, hedef ve stratejileriyle uyumlu ve yeterlidir. Kaynakların çeşitliliği ve yeterliliği izlenmekte ve iyileştirilmektedir. Araştırmaya yeni başlayanlar için üniversite içi çekirdek fonlar vardır ve erişimi kolaydır. Araştırma potansiyelini geliştirmek üzere proje, konferans katılımı, seyahat, uzman daveti destekleri, kişisel fonlar, motivasyonu arttırmak üzere ödül ve rekabetçi yükseltme kriterleri vardır. Üniversite içi kaynakların yıllar içindeki değişimi; bu imkanların etkinliği, yeterliliği, gelişime açık yanları, beklentileri karşılama düzeyi değerlendirilmektedir. Misyon ve hedeflerle uyumlu olarak üniversite dışı kaynaklara yönelme desteklenmektedir. Bu amaçla çalışan destek birimleri ve yöntemleri tanımlıdır ve araştırmacılarca iyi bilinir.

Olgunluk Düzeyi

- 1- Birimin araştırma ve geliştirme faaliyetlerini sürdürebilmesi için yeterli kaynağı bulunmamaktadır.

2- Birimin araştırma ve geliştirme faaliyetlerini sürdürebilmek için uygun nitelik ve nicelikte fiziki, teknik ve mali kaynakların oluşturulmasına yönelik planları bulunmaktadır.

3- Birim araştırma ve geliştirme kaynaklarını araştırma stratejisi ve birimler arası dengeyi gözeterek yönetmektedir.

4- Birimde araştırma kaynaklarının yeterliliği ve çeşitliliği izlenmekte ve iyileştirilmektedir.

5- İçselleştirilmiş, sistematik, sürdürülebilir ve örnek gösterilebilir uygulamalar bulunmaktadır.

Kanıtlar

Kanıt olarak sunulacak belge bulunmamaktadır.

C.1.3. Doktora programları ve doktora sonrası imkanlar

Mevlâna Araştırmaları Enstitümüzde doktora programı bulunmamaktadır fakat doktora programının açılması için hazırlıklar yapılmaktadır.

Olgunluk Düzeyi

1- Birimin doktora programı ve doktora sonrası imkanları bulunmamaktadır.

2- Birimin araştırma politikası, hedefleri ve stratejileri ile uyumlu doktora programı ve doktora sonrası imkanlarına ilişkin planlamalar bulunmaktadır.

3- Birimde araştırma politikası, hedefleri ve stratejileri ile uyumlu ve destekleyen doktora programları ve doktora sonrası imkanlar yürütülmektedir.

4- Birimde doktora programları ve doktora sonrası imkanlarının çıktıları düzenli olarak izlenmekte ve iyileştirilmektedir.

5- İçselleştirilmiş, sistematik, sürdürülebilir ve örnek gösterilebilir uygulamalar bulunmaktadır.

C.2. Araştırma Yetkinliği, İş birlikleri ve Destekler

Birim, öğretim elemanlarının bilimsel araştırma yetkinliğini sürdürmek ve iyileştirmek için olanaklar (eğitim, iş birlikleri, destekler vb.) sunmaktadır.

C.2.1. Araştırma yetkinlikleri ve gelişimi

Akademik personelin araştırma ve geliştirme yetkinliğini geliştirmek üzere eğitim, çalıştay, proje pazarları vb. gibi sistematik faaliyetler henüz yapılmamıştır.

Olgunluk Düzeyi

- 1- Birimde, öğretim elemanlarının araştırma yetkinliğinin geliştirilmesine yönelik mekanizmalar bulunmamaktadır.
- 2- Birimde, öğretim elemanlarının araştırma yetkinliğinin geliştirilmesine yönelik planlar bulunmaktadır.
- 3- Birimin genelinde öğretim elemanlarının araştırma yetkinliğinin geliştirilmesi ne yönelik uygulamalar yürütülmektedir.
- 4- Birimde, öğretim elemanlarının araştırma yetkinliğinin geliştirilmesine yönelik uygulamalar izlenmekte ve izlem sonuçları öğretim elemanları ile birlikte değerlendirilerek önlemler alınmaktadır.
- 5- İçselleştirilmiş, sistematik, sürdürülebilir ve örnek gösterilebilir uygulamalar bulunmaktadır.

C.2.2. Ulusal ve uluslararası ortak programlar ve ortak araştırma birimleri

Birimler arası iş birliklerini, disiplinler arası girişimleri özendirecek mekanizmalar mevcuttur değildir. Ortak araştırma veya lisansüstü programları, araştırma ağlarına katılım, ortak araştırma birimleri varlığı, ulusal ve uluslararası iş birlikleri gibi çoklu araştırma faaliyetleri tanımlanmamıştır.

Olgunluk Düzeyi

- 1- Birimde ulusal ve uluslararası düzeyde ortak programlar ve ortak araştırma birimleri oluşturma yönünde mekanizmalar bulunmamaktadır.
- 2- Birimde ulusal ve uluslararası düzeyde ortak programlar ve ortak araştırma birimleri ile araştırma ağlarına katılım ve iş birlikleri kurma gibi çoklu araştırma faaliyetlerine yönelik planlamalar ve mekanizmalar bulunmaktadır.
- 3- Birimin genelinde ulusal ve uluslararası düzeyde ortak programlar ve ortak araştırma faaliyetleri yürütülmektedir.
- 4- Birimde ulusal ve uluslararası düzeyde birim içi ve birimler arası ortak programlar ve ortak araştırma faaliyetleri izlenmekte ve ilgili paydaşlarla değerlendirilerek iyileştirilmektedir.
- 5- İçselleştirilmiş, sistematik, sürdürülebilir ve örnek gösterilebilir uygulamalar bulunmaktadır.

C.3. Araştırma Performansı

Birim, araştırma faaliyetlerini verilere dayalı ve periyodik olarak ölçmekte, değerlendirmekte ve sonuçlarını yayımlamaktadır. Elde edilen bulgular, birimin araştırma ve geliştirme performansının periyodik olarak gözden geçirilmesi ve sürekli iyileştirilmesi için kullanılmaktadır.

C.3.1. Araştırma performansının izlenmesi ve değerlendirilmesi

Lisansüstü programlarda görev alan öğretim üyelerinin araştırma performansını izlemek üzere geçerli olan süreçler tanımlı olup süreçler akademik kadrolarının bulunduğu dekanlıklar tarafından izlenmekte ve iyileştirilmektedir.

Olgunluk Düzeyi

- 1- Birimde araştırma performansının izlenmesine ve değerlendirmesine yönelik mekanizmalar bulunmamaktadır.
- 2- Birimde araştırma performansının izlenmesine ve değerlendirmesine yönelik ilke, kural ve göstergeler bulunmaktadır.
- 3- Birimin genelinde araştırma performansını izlemek ve değerlendirmek üzere oluşturulan mekanizmalar kullanılmaktadır.
- 4- Birimde araştırma performansı izlenmekte ve ilgili paydaşlarla değerlendirilerek iyileştirilmektedir.
- 5- İçselleştirilmiş, sistematik, sürdürülebilir ve örnek gösterilebilir uygulamalar bulunmaktadır.

C.3.2. Öğretim elemanı/araştırmacı performansının değerlendirilmesi

Üniversitemizde öğretim elemanlarının araştırma performansları ilgili dekanlıklar tarafından yıl bazında izlenmekte ve değerlendirilmektedir.

Olgunluk Düzeyi

- 1- Birimde öğretim elemanlarının araştırma performansının izlenmesine ve değerlendirmesine yönelik mekanizmalar bulunmamaktadır.
- 2- Birimde öğretim elemanlarının araştırma performansının izlenmesine ve değerlendirmesine yönelik ilke, kural ve göstergeler bulunmaktadır.
- 3- Birimin genelinde öğretim elemanlarının araştırma geliştirme performansını izlemek ve değerlendirmek üzere oluşturulan mekanizmalar kullanılmaktadır.

- 4- Öğretim elemanlarının araştırma geliştirme performansı izlenmekte ve öğretim elemanları ile birlikte değerlendirilerek iyileştirilmektedir.
- 5- İçselleştirilmiş, sistematik, sürdürülebilir ve örnek gösterilebilir uygulamalar bulunmaktadır.

D. TOPLUMSAL KATKI

D.1. Toplumsal Katkı Süreçlerinin Yönetimi ve Toplumsal Katkı Kaynakları

D.1.1. Toplumsal katkı süreçlerinin yönetimi

Mevlâna Araştırmaları Enstitüsünün toplumsal katkı süreçlerinin yönetimi ve organizasyonel yapısı, programların bağlı olduğu birimlerce yürütülmektedir. Selçuk Üniversitesi toplumsal katkı politikası, kurumun toplumsal katkı süreçlerinin yönetimi ve organizasyonel yapısı kurumsallaşmıştır. Süreçleri tanımlıdır.

Olgunluk Düzeyi

- 1- Birimde toplumsal katkı süreçlerinin yönetimi ve organizasyonel yapısına ilişkin bir planlama bulunmamaktadır.
- 2- Birimin toplumsal katkı süreçlerinin yönetimi ve organizasyonel yapısına ilişkin planlamaları bulunmaktadır.
- 3- Birimin genelinde toplumsal katkı süreçlerinin yönetimi ve organizasyonel yapısı birimsel tercihler yönünde uygulanmaktadır.
- 4- Birimde toplumsal katkı süreçlerinin yönetimi ve organizasyonel yapısının işlerliği ile ilişkili sonuçlar izlenmekte ve önlemler alınmaktadır.
- 5- İçselleştirilmiş, sistematik, sürdürülebilir ve örnek gösterilebilir uygulamalar bulunmaktadır

D.1.2. Kaynaklar

Toplumsal katkı etkinliklerine ayrılan mali kaynaklar üniversite yönetimince belirlenmekte ve yönetilmektedir. Üniversitede sürecin yürütülmesinde tanımlı süreçler bulunmaktadır. Fiziksel ve insan gücü noktasında destekler ise ilgili fakülteler tarafından sağlanmaktadır. Enstitümüzde planlama, tanımlı süreç ya da mekanizma bulunmamaktadır.

Olgunluk Düzeyi

- 1- Birimin toplumsal katkı faaliyetlerini sürdürebilmesi için yeterli kaynağı bulunmamaktadır.
- 2- Birimin toplumsal katkı faaliyetlerini sürdürebilmek için uygun nitelik ve nicelikte fiziki, teknik ve mali kaynakların oluşturulmasına yönelik planları bulunmaktadır.
- 3- Birim toplumsal katkı kaynaklarını toplumsal katkı stratejisi ve birimler arası dengeyi gözeterek yönetmektedir.
- 4- Birimde toplumsal katkı kaynaklarının yeterliliği ve çeşitliliği izlenmekte ve iyileştirilmektedir.
- 5- İçselleştirilmiş, sistematik, sürdürülebilir ve örnek gösterilebilir uygulamalar bulunmaktadır.

D.2. Toplumsal Katkı Performansı

D.2.1. Toplumsal katkı performansının izlenmesi ve değerlendirilmesi

Toplumsal katkı çalışmalarının izlenmesi ve değerlendirilmesi ile ilgili faaliyetler ilgili birimler ve üniversite yönetimince gerçekleştirilmektedir. Enstitümüzde planlama, tanımlı süreç ya da mekanizma bulunmamaktadır.

Olgunluk Düzeyi

- 1- Birimde toplumsal katkı performansının izlenmesine ve değerlendirmesine yönelik mekanizmalar bulunmamaktadır.
- 2- Birimde toplumsal katkı performansının izlenmesine ve değerlendirmesine yönelik ilke, kural ve göstergeler bulunmaktadır.
- 3- Birimin genelinde toplumsal katkı performansını izlemek ve değerlendirmek üzere oluşturulan mekanizmalar kullanılmaktadır.
- 4- Birimde toplumsal katkı performansı izlenmekte ve ilgili paydaşlarla değerlendirilerek iyileştirilmektedir.
- 5- İçselleştirilmiş, sistematik, sürdürülebilir ve örnek gösterilebilir uygulamalar bulunmaktadır.

SONUÇ ve DEĞERLENDİRME

Bu bölümde Mevlâna Araştırmaları Enstitümüzün güçlü yönleri ve iyileşmeye açık yönleri şu dört başlık altında özet olarak sunulmuştur:

1- Liderlik, Yönetim ve Kalite 2- Eğitim ve Öğretim 3- Araştırma ve Geliştirme 4- Toplumsal Katkı

1- Liderlik, Yönetim ve Kalite

Güçlü Yön: Birimimizde yeniliğe açık, teknoloji ve dijital iletişim araçlarından en iyi şekilde faydalanabilen ve paydaşlarla ortak çalışan bir yönetim anlayışına sahip olması.

Kanıt 1: [Yönetim Tablosu](#)

Kanıt 2: [İdari Personel Tablosu](#)

Kanıt 3: [Yönetim Kurulu Tablosu](#)

Kanıt 4: [Görev Tanımları](#)

İyileşmeye Açık Yön: Paydaş katılımını daha geniş kitlelere yayabilmek için öğretim üyesi/öğrenci seminerleri ve toplantıları yaygınlaştırılmalıdır.

2- Eğitim ve Öğretim

Güçlü Yön: Lisansüstü programlara öğrenci kabulünde fırsat eşitliği sağlanarak bütün adayların başvurabileceği bir yol izleniyor olması.

Kanıt 1: [İlan metni](#)

Kanıt 2: [Üniversite Başvuru Otomasyonu](#)

Kanıt 3: [Bilim Sınavı Hakkında Duyuru](#)

Güçlü Yön: Yabancı uyruklu öğrencilerin de programa başvurabilmesi.

İyileşmeye Açık Yönler:

- Mevlâna ve Mevlevîlik alanında doktora programı da açılmalıdır.
- Kurumumuzdan özellikle doktora programlarından mezun olan öğrencilerle ilişkin mezun takip sisteminin geliştirilmesi.

3- Arařtırma ve Geliřtirme

Güçlü Yön: Enstitümüz arařtırma ve geliřtirmeye odaklı olmadığı için güçlü yönleri ve iyileřmeye açık yönleri bulunmamaktadır.

4- Toplumsal Katkı

Güçlü Yön: Özellikle řeb-i Arûs kapsamında Mevlâna ve Mevlevilik ile ilgili söyleřilerin, panellerin ve konferansların yapılması.

Kanıt 1: [Mevlâna Söyleřileri I-II-III-IV-V](#)

Kanıt 2: [Hz. Mevlâna'dan řeyh Galib'e 'Ařk'ın Bedir Hali' Adlı Konferansımız](#)

Kanıt 3: [Mevlâna Konulu İngilizce Öğrenci Panelimiz](#)

Güçlü Yön: Enstitümüzün Web sitesini ve sosyal medyayı (özellikle twitter'ı) aktif olarak kullanması.

Kanıt 1: [Mevlâna Arařtırmaları Enstitüsü Web Sitesi](#)

Kanıt 2: <https://twitter.com/mevlanaenstitu> (twitter'a giriş yapmak gerekmektedir.)

Güçlü Yön: Enstitümüzün neredeyse her yıl Mevlâna, eserleri veya Mevlevîlik ile ilgili kitap yayımlaması.

Kanıt 1: [Mesnevî'nin Türkçe řerhleri Adlı Kitabımız](#) (2023)

Kanıt 2: Yayınlarımız → [Metin](#) - [Dosyalar](#)

Güçlü Yön: Üniversitemizin mezun takip sisteminin olması.

Kanıt 1: [Mezun sistemi](#)

İyileřmeye Açık Yönler:

- Ülkemizdeki diđer üniversiteler ve uluslararası alandaki diđer kurumların özellikle Mevlâna ile ilgili ihtisas çalıřmaları yapan lisansüstü eğitim enstitüleri ile iş birliđi ve protokollerin geliştirilmesi.